



Mejores prácticas en la implementación y operación de "Comités de Ética"

Febrero 16, 2021



Tips **ANÓNIMOS**[®]
Sistema Integral de Ética

Juan Manuel Torres

Socio de Líder de
Asesoría de Ética Empresarial
S-LATAM



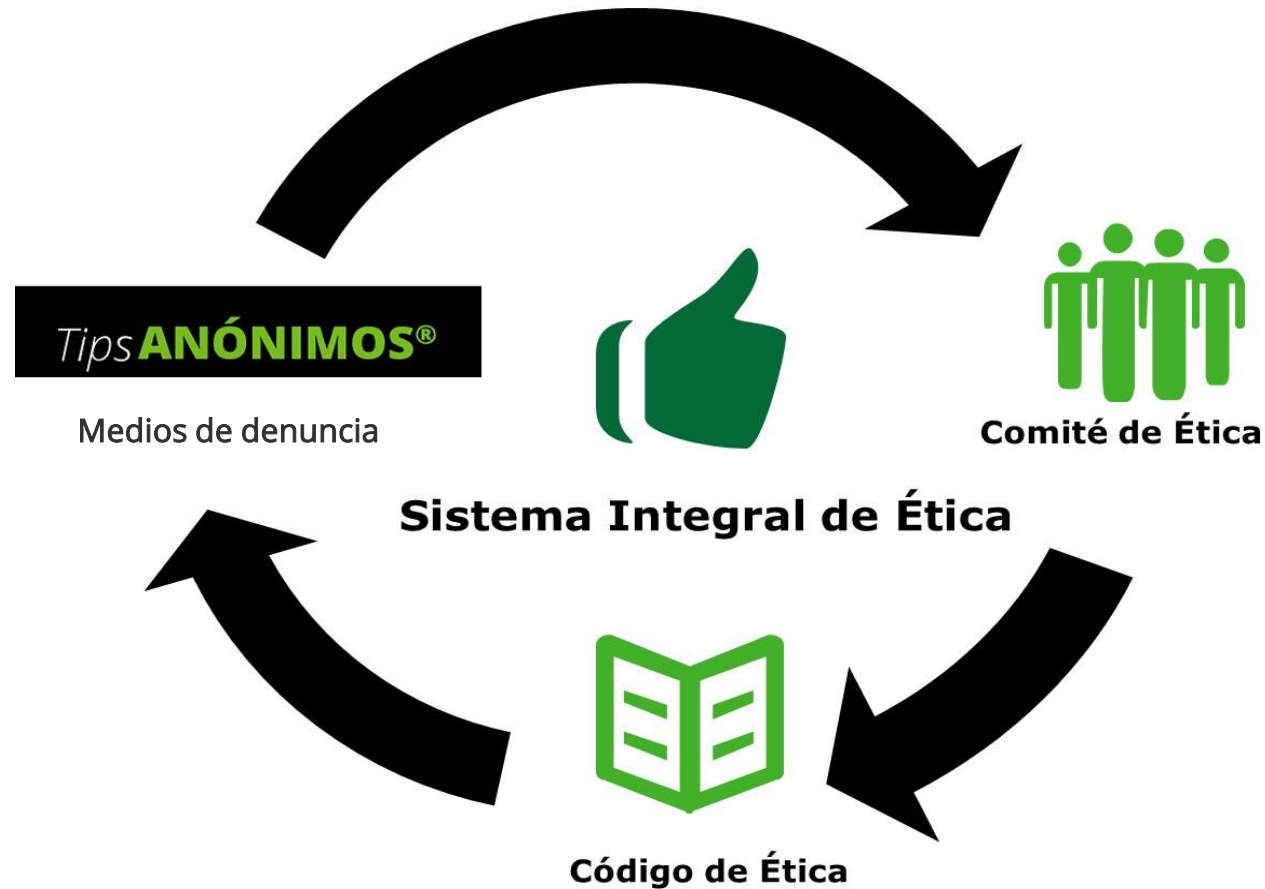
¿A qué nos referimos cuando hablamos de ética empresarial?

La ética empresarial hace alusión al conjunto de **valores, normas y principios** adoptados en la **cultura** del negocio, que busca armonía con colaboradores internos, interesados y sociedad en general.

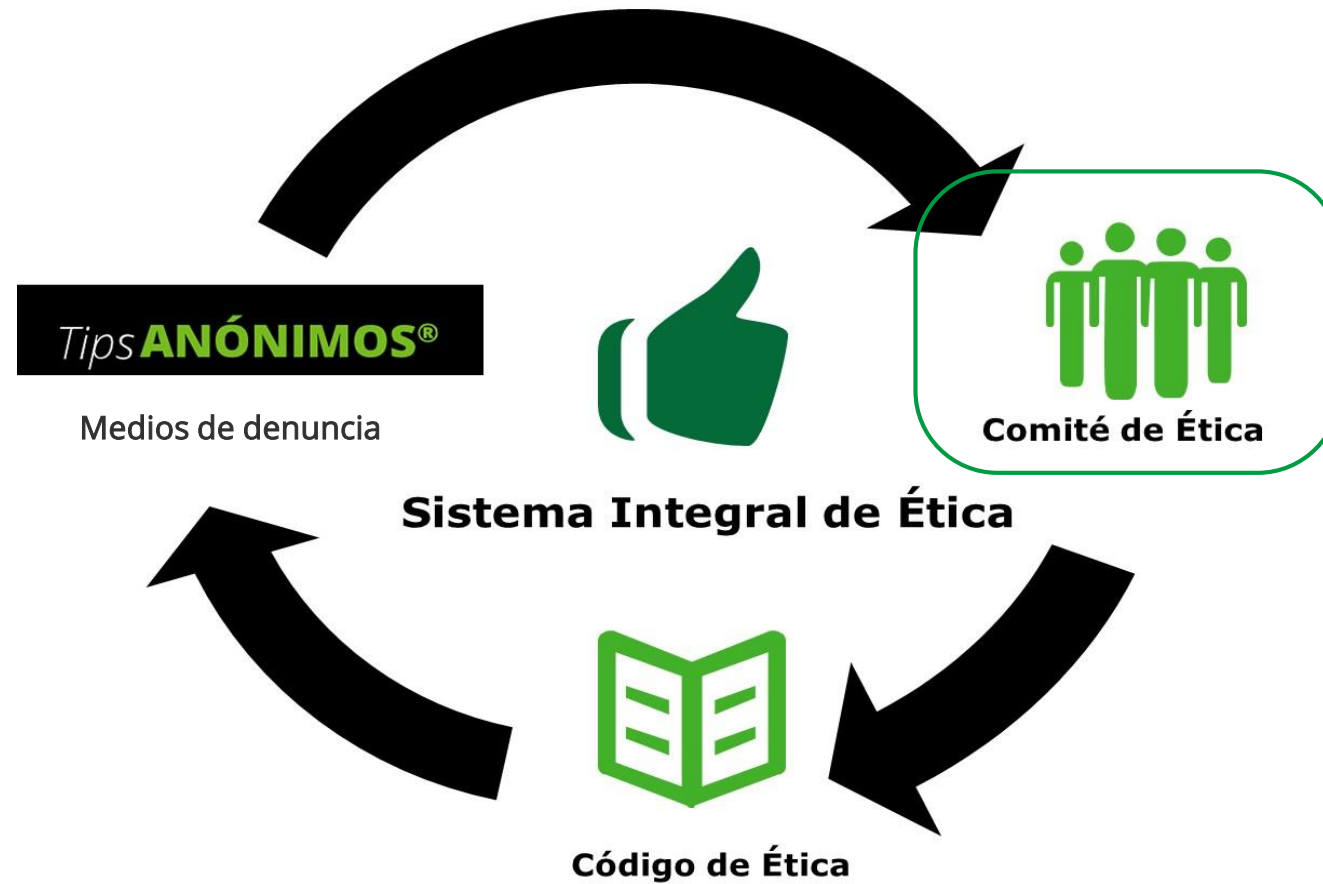
La ética empresarial no podría entenderse sin el apoyo de metodologías y herramientas, todas ellas amalgamadas en un **Sistema Integral de Ética**.

Esta estrategia implica un proceso de creación y transmisión de valores correctos, diseñados y manejados desde una alta dirección comprometida a respetarlos y mantenerlos en todos sus niveles.

Elementos básicos Sistema Integral de Ética



Elementos básicos Sistema Integral de Ética



Comité de Ética

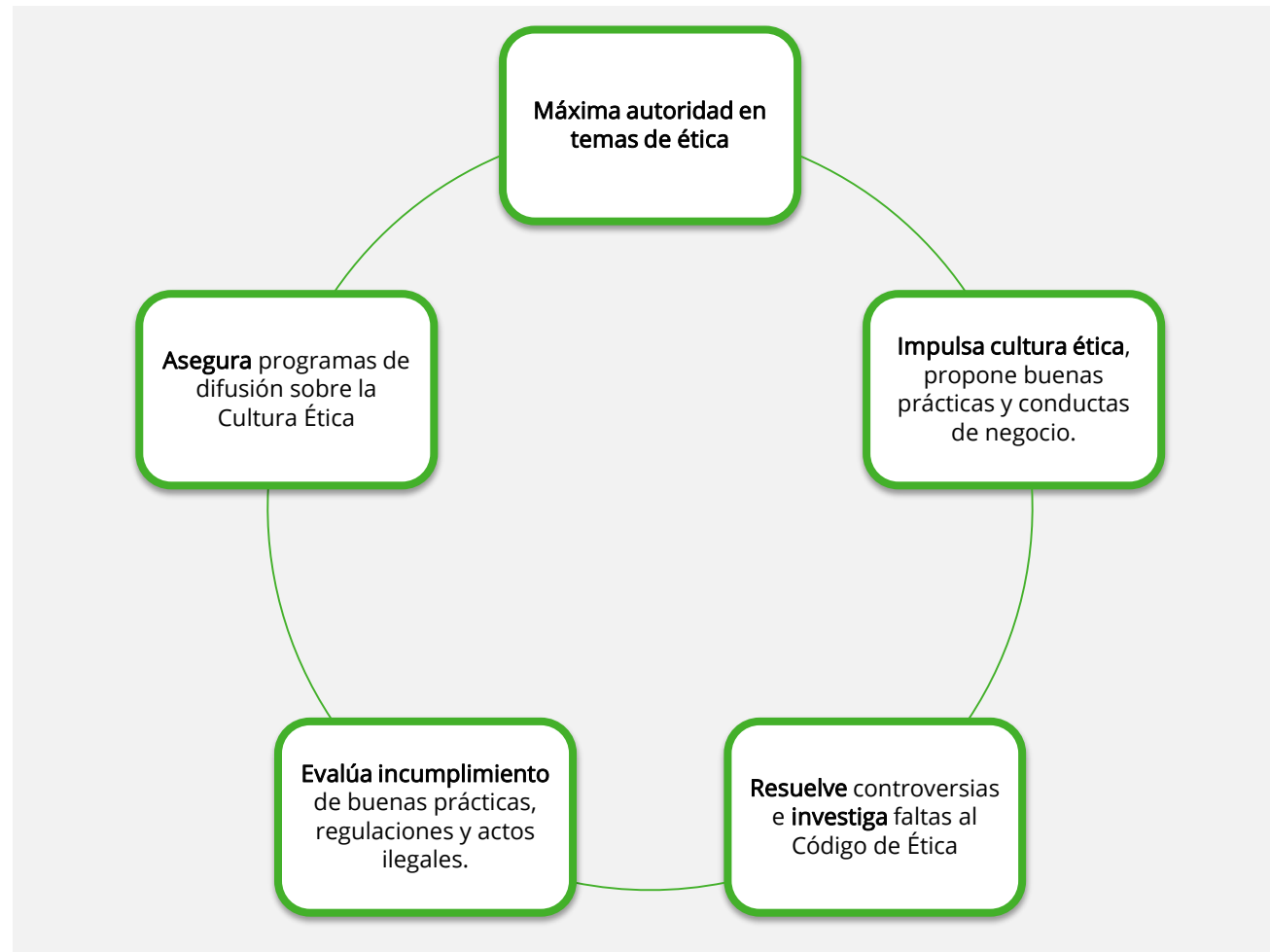


Comité de Ética



Comité de Ética

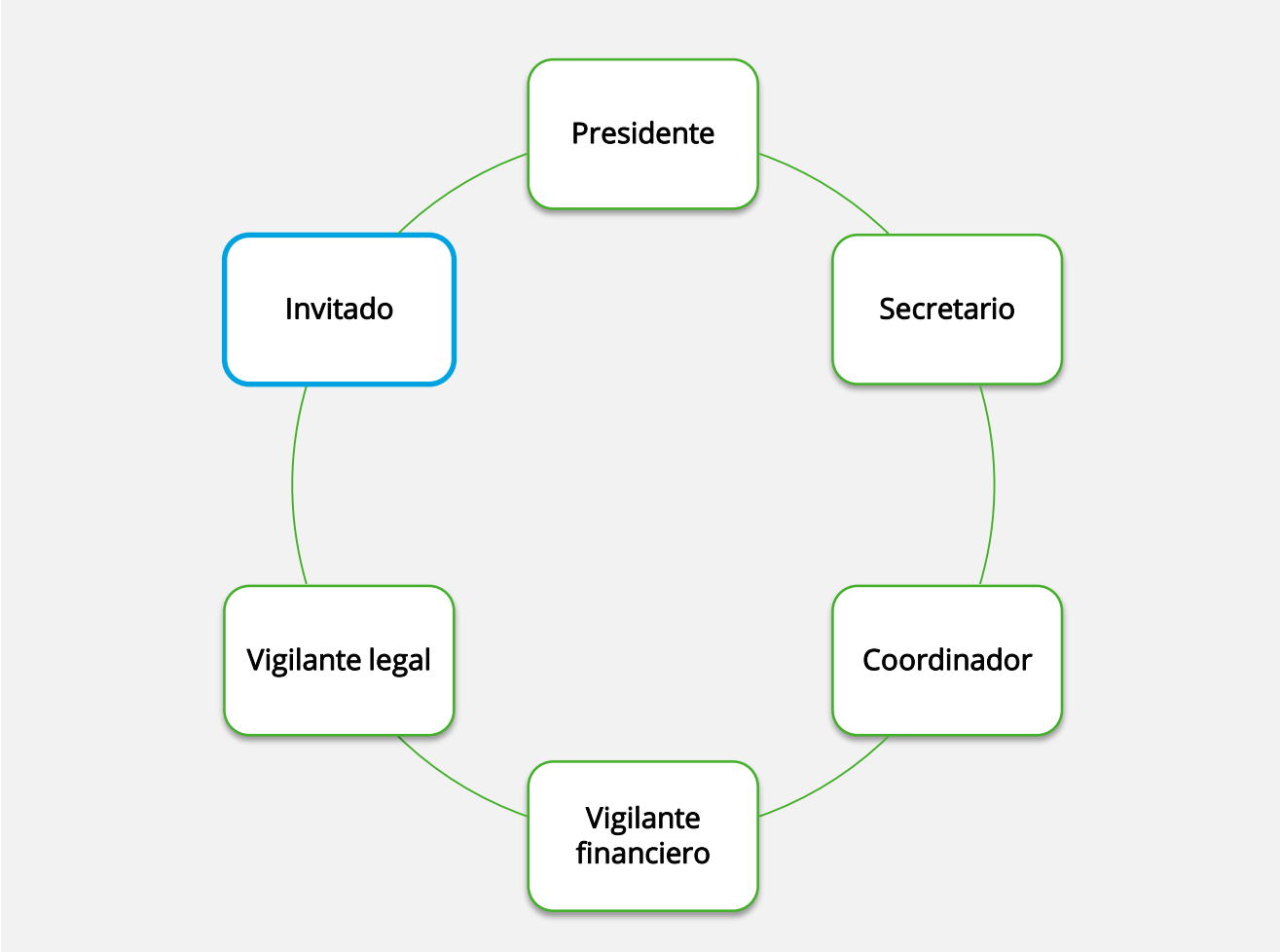
Funciones





Comité de Ética

Integrantes





Comité de Ética

Características

- **Integridad y responsabilidad:** ser reconocidos por sus altos estándares éticos e integridad en el comportamiento personal y profesional.
- **Honradez:** mostrar un alto grado de honestidad en su proceder.
- **Compromiso:** estar dispuesto a dedicar el tiempo necesario para cumplir eficientemente con sus deberes.
- **Confiabilidad:** asumir consistentemente sus responsabilidades y ser digno de confianza.
- **Juicio informado:** informarse sobre mejores prácticas en materia de ética, a fin de contribuir y enfocar sus conocimientos a las necesidades específicas del Comité.
- **Colaboración y trabajo en equipo:** colaborar en equipo, respetar el trabajo de los demás, tener capacidad de comunicación y liderazgo.
- **Profesionalismo:** Ser profesional, conocedor y diligente en el desarrollo de sus deberes y con independencia en la toma de decisiones.



Comité de Ética

Elementos



Estatutos y reglas de operación



Política de Confidencialidad



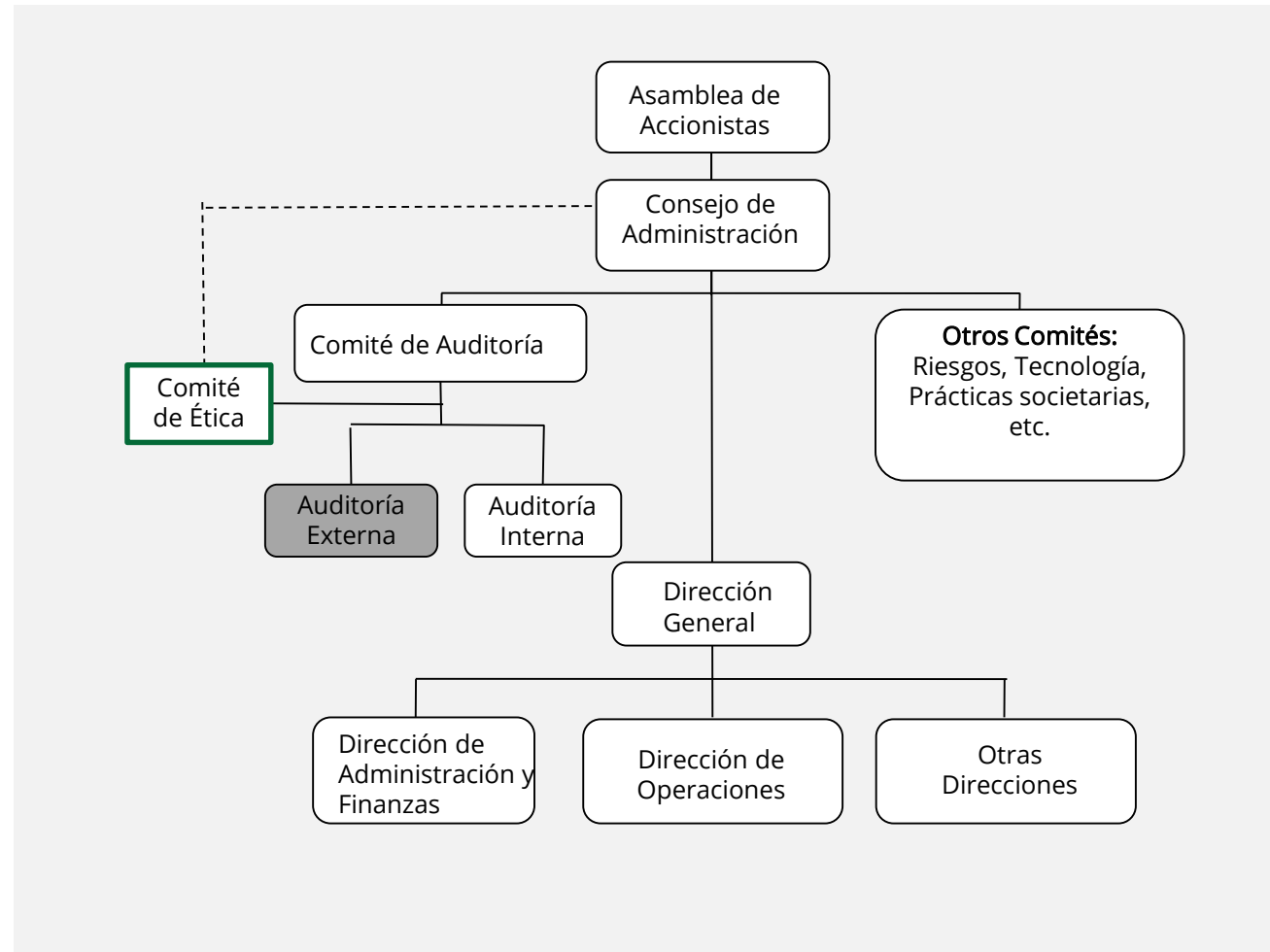
Matriz de Sanciones

Comité de Ética



Comité de Ética

Ubicación





Comité de Ética

Comportamientos

Conductas en contra del Código de Ética

Faltas al capital humano

Violencia laboral (NOM 035)	<ul style="list-style-type: none"> • Hostigamiento laboral • Acoso físico y Psicológico • Malos tratos
Abuso	<ul style="list-style-type: none"> • De Autoridad • Acoso Sexual • De Confianza • Competencia desleal / favoritismo
Discriminación	<ul style="list-style-type: none"> • Sexo, Raza, Credo, Color, Condición Social • Intolerancia • Estado Civil o Discapacidad • Afiliación Política

Corrupción

Corrupción (LGRA)	<ul style="list-style-type: none"> • Soborno • Participación ilícita en procedimientos administrativos • Tráfico de influencias • Información falsa • Colusión • Uso indebido de recursos públicos • Contratación indebida de ex servidores públicos
--------------------------	---

Faltas al patrimonio

Robo	<ul style="list-style-type: none"> • De mercancías • De productos • Activos, Desfalcos • Mala Administración del efectivo
Uso Inadecuado de Activos	<ul style="list-style-type: none"> • Cuestiones riesgosas de seguridad • Equipo de Transporte/Cómputo / Credenciales • Herramientas y Refacciones • Papelería, Copias, Internet, etc.
Conflicto de Intereses	<ul style="list-style-type: none"> • Contratación indebida de familiares • Relaciones personales • Contratación de proveedores
Seguridad de la información	<ul style="list-style-type: none"> • Filtración de información confidencial • Uso indebido de información confidencial • Información privilegiada
Fraude	<ul style="list-style-type: none"> • Financiero • Aviadores • Sobre/sub Valuación de Activos • Reporte de Gastos • Cibernético

Faltas a la Reputación

Reputación	<ul style="list-style-type: none"> • Daños al medio ambiente • Mal uso de redes sociales • Tratos no éticos con proveedores <ul style="list-style-type: none"> • Bloqueos, favoritismos, conflictos de intereses, documentación falsa • Tratos no éticos con clientes
-------------------	---

Fuente:
<https://www2.deloitte.com/content/dam/Deloitte/mx/Documents/risk/2019/Estudio-Tips-Anonimos-7ma-Edicion.pdf>

Deloitte.



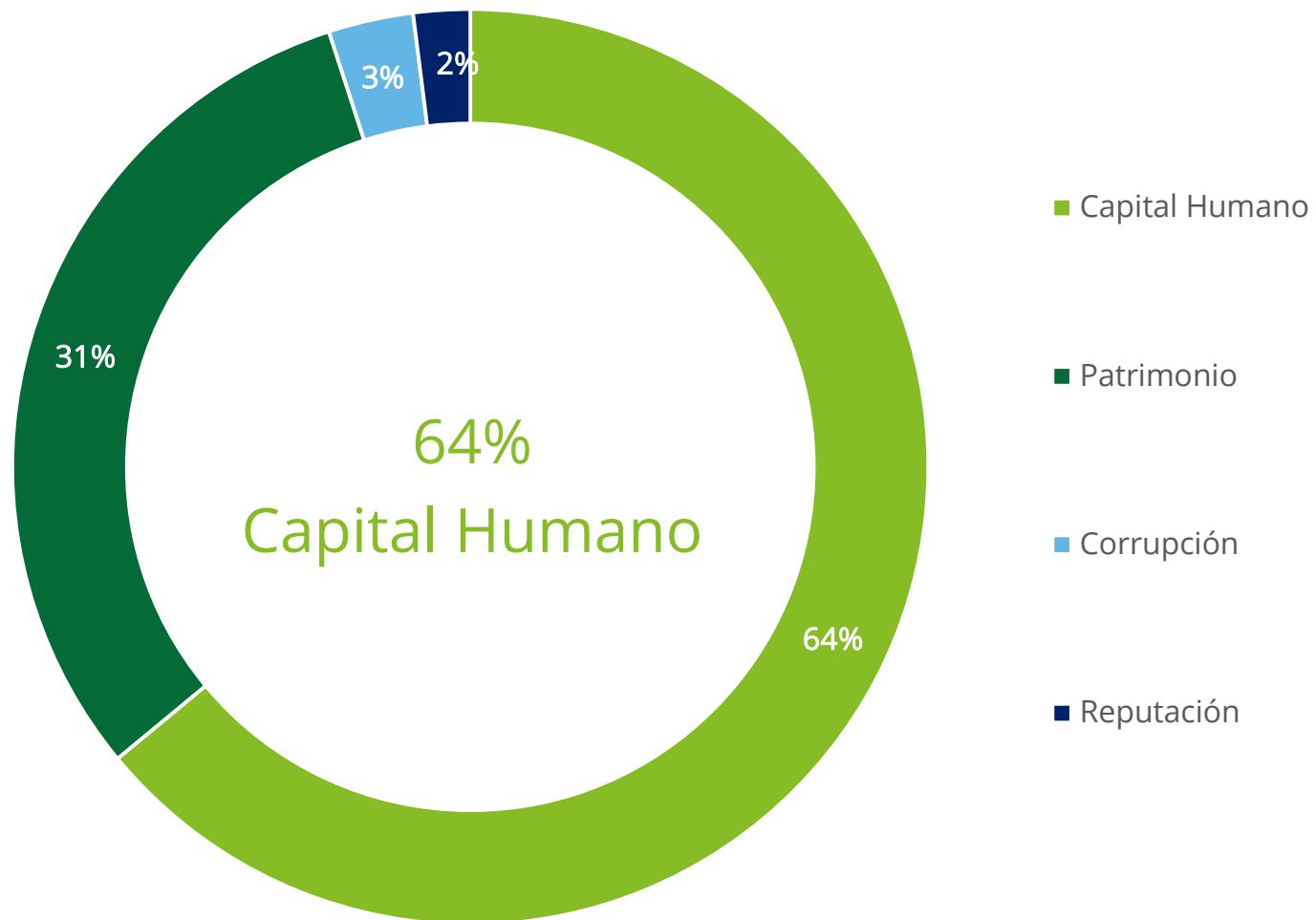
Estudio Tips Anónimos

Panorama de la denuncia ética
en las empresas mexicanas

Los valores empresariales frente a la corrupción

Tips **ANÓNIMOS**
Sistema Integral de Ética

Repercusión



Socio



Juan Manuel Torres
Asesoría en Ética Empresarial
S-LATAM

Tel. +52 (55) 5080 6271

jmatorres@deloittemx.com

<http://www.deloitte.com/mx/eticaempresarial>

 [@jmt_mex](https://twitter.com/jmt_mex)

La información de los diagramas mostrados es propiedad exclusiva de GYRU, está prohibido, copiar, reproducir o alterar el contenido sin el consentimiento previo y por escrito de GYRU. Tips Anónimos® es una marca registrada de GYRU.

Deloitte se refiere a Deloitte Touche Tohmatsu Limited, sociedad privada de responsabilidad limitada en el Reino Unido, y a su red de firmas miembro, cada una de ellas como una entidad legal única e independiente. Conozca en www.deloitte.com/mx/conozcanos la descripción detallada de la estructura legal de Deloitte Touche Tohmatsu Limited y sus firmas miembro.

Deloitte presta servicios profesionales de auditoría, impuestos y servicios legales, consultoría y asesoría, a clientes públicos y privados de diversas industrias. Con una red global de firmas miembro en más de 150 países, Deloitte brinda capacidades de clase mundial y servicio de alta calidad a sus clientes, aportando la experiencia necesaria para hacer frente a los retos más complejos de negocios. Los más de 225,000 profesionales de Deloitte están comprometidos a lograr impactos significativos.

Tal y como se usa en este documento, "Deloitte" significa Galaz, Yamazaki, Ruiz Urquiza, S.C. (GYRU), la cual tiene el derecho legal exclusivo de involucrarse en, y limita sus negocios a, la prestación de servicios de auditoría, consultoría fiscal, asesoría y otros servicios profesionales en México, bajo el nombre de "Deloitte".

Esta publicación sólo contiene información general y ni Deloitte Touche Tohmatsu Limited, ni sus firmas miembro, ni ninguna de sus respectivas afiliadas (en conjunto la "Red Deloitte"), presta asesoría o servicios por medio de esta publicación. Antes de tomar cualquier decisión o medida que pueda afectar sus finanzas o negocio, debe consultar a un asesor profesional calificado. Ninguna entidad de la Red Deloitte, será responsable de pérdidas que pudiera sufrir cualquier persona o entidad que consulte esta publicación.